



Tanzanie

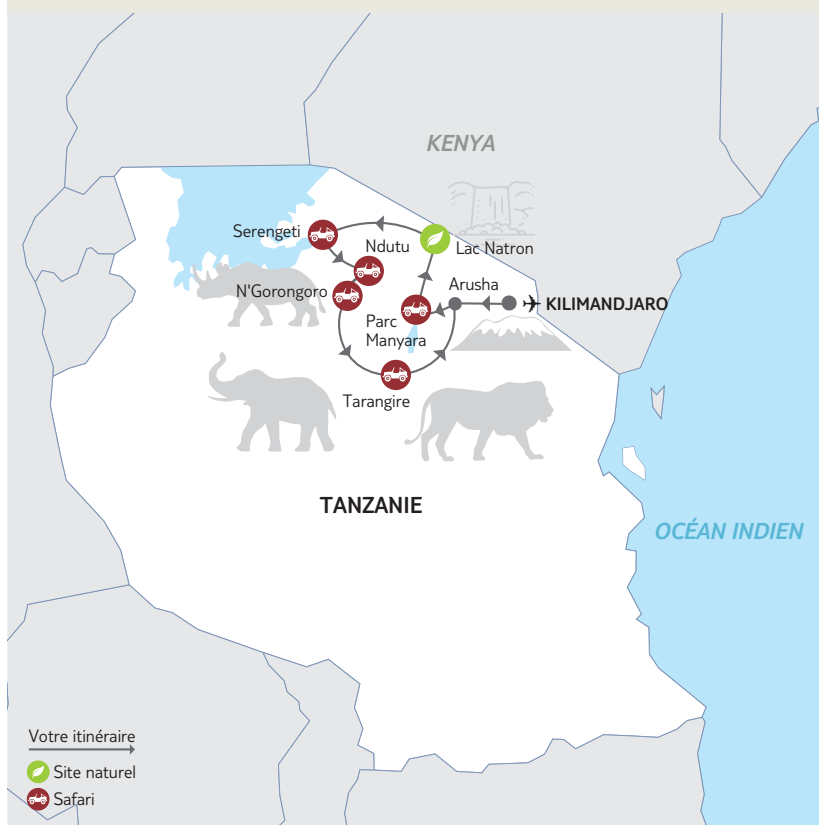
Tanzanie sauvage

Nous avons le plaisir de vous accueillir sur l'un de nos circuits avec guide.
Vous trouverez dans votre programme des renseignements complémentaires vous permettant d'organiser au mieux votre voyage.

Valable pour les départs du 18/01/2026 au 14/11/2026 inclus

Nombre de participants : Minimum : 3 / Maximum : 12

Rythme : **4/5** Traditions : **3/5** Histoire & culture : **3/5** Enfants à partir de 10 ans



De balades en safaris, partez à la rencontre des Masaïs et explorez les plus beaux paysages de la Tanzanie. Hébergés dans une zone protégée en bordure de parc du Serengeti ou au bord du lac Natron, vous sentirez le cœur battant de la vie sauvage tanzanienne. Peut-être, d'ailleurs, aurez-vous la chance d'apercevoir un rhinocéros dans le cratère du Ngorongoro !

Les **INCONTOURNABLES** Nouvelles Frontières

- La marche avec les Masaïs du lac Natron.
- Le lac Manyara, réputé pour ses lions perchés dans les arbres.
- Les animaux dans le décor de carte postale du parc du Serengeti.
- La descente spectaculaire dans le cratère du Ngorongoro, inscrit au Patrimoine Mondial de l'UNESCO.
- Les lodges et les campements de qualité au cœur de beaux paysages.



Jour 1 : France – Kilimandjaro

Envol dans la matinée pour Kilimandjaro Airport. Dîner à bord. Arrivée tardive dans la nuit du lendemain, puis transfert vers hôtel situé près de l'aéroport.



Jour 2 : Kilimandjaro – Parc de Manyara (130 km / environ 2h)

Après une courte nuit, un bon petit déjeuner vous sera servi au lodge puis départ vers 9h30 pour le parc de Manyara. Arrivée au parc pour un déjeuner pique-nique à l'entrée du parc.

Puis entrée dans le parc pour demi-journée de safari. Ce parc, petit par sa superficie, offre néanmoins une grande variété de faune (lions, éléphants, girafes, buffles, ...) dans un site exceptionnel entre la vallée du rift et le lac Manyara et ses milliers d'oiseaux...Il n'est pas rare à cette époque d'observer un spectacle unique en Afrique, des lions se perchent, parfois très haut, dans les acacias parasols du parc. Un site exceptionnel entre la vallée du rift et le Lac Manyara. Dîner et nuit au lodge en bordure du parc dans la localité Mto Wa Mbu (tente safari)



Jour 3 : Parc de Manyara – Mto Wa Mbu – Lac Natron

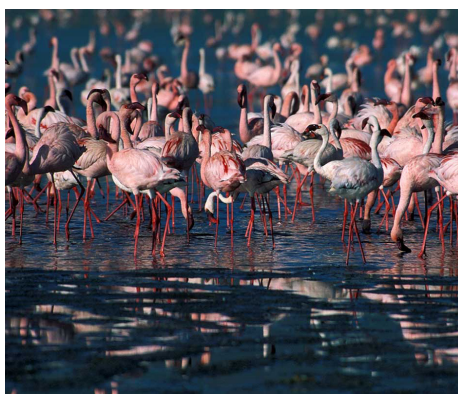
(240 km / environ 3h)

Découverte du village de Mto Wa Mbu, au cœur de la vallée du Rift africain. Balade en tuk-tuk. Vous apprécierez tour à tour les rencontres avec la population locale, les étals de fruits et de légumes et l'artisanat local. Visite d'un atelier de peinture et de sculpture, et rencontre avec les artistes.

Déjeuner traditionnel africain.

Poursuite vers le lac Natron. Arrivée en fin de journée et installation, pour 2 nuits, dans votre camp situé face au mont Lengai, la montagne sacrée des Masaïs.

Dîner et nuit au lodge (tente safari)

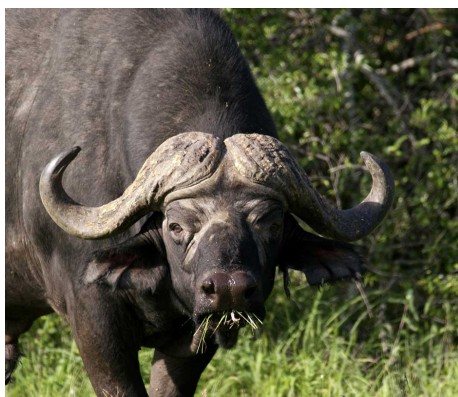


Jour 4 : Lac Natron

Petit déjeuner suivi d'une marche avec les Masaïs jusqu'au bord du lac Natron, d'où vous pourrez observer les flamants roses et les flamants nains. Le lac s'étend sur des centaines de kilomètres carrés et offre des paysages étonnants aux couleurs changeantes.

Déjeuner.

Poursuite de votre balade jusqu'aux cascades d'Engare Sero, qui jaillissent au fond d'une gorge (prévoir une paire de chaussures imperméables pour marcher dans l'eau ; une bonne condition physique est également nécessaire pour cette balade, l'accès aux chutes pouvant s'avérer difficile). Si le niveau de l'eau ne le permet pas, l'après-midi sera consacré à la visite d'un village masaï. Possibilité de baignade. Retour au lodge en fin d'après-midi. Dîner et nuit.

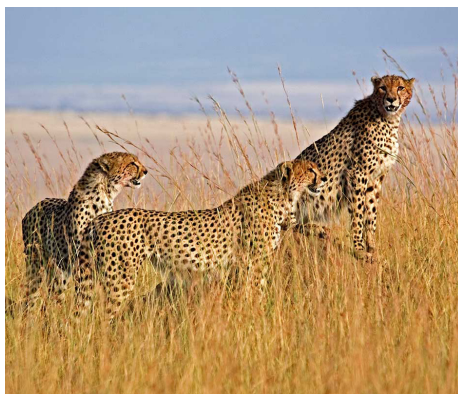


Jour 5 : Lac Natron – Parc du Serengeti (300 km / environ 5h)

Direction les vastes étendues du Serengeti en longeant le lac Natron et en traversant le pays masai.

Déjeuner pique-nique.

Safari dans le parc où les paysages prennent des teintes très différentes en fin d'après-midi. C'est sans doute le moment le plus propice pour surprendre les prédateurs qui partent à la chasse et observer les animaux à la recherche d'herbe fraîche et de points d'eau. Serengeti est notamment célèbre pour la migration annuelle de milliers de gnous. Installation pour la nuit au camp. Dîner et nuit (tente safari)



Jour 6 : Parc du Serengeti

Safari dans les plaines du Serengeti, l'un des plus grands parcs du pays, où l'horizon semble sans limite. La richesse de la faune est telle que vous croiserez des grands troupeaux d'herbivores (gnous, zèbres, antilopes, impalas, etc.) et observerez de nombreux animaux (éléphants, girafes, autruches, etc.) ainsi que d'autres grands oiseaux et rapaces (serpenteaux, grues cendrées).

Déjeuner pique-nique au cours du safari.

Nouveau safari en fin d'après-midi, moment de prédilection des grands fauves (lions, guépards, léopards) et des hyènes pour parcourir ces vastes paysages et se poster sur les hauteurs à la recherche de leurs futures proies. Dîner et nuit dans la région de Ndutu (tente safari)



Jour 7 : Ndutu – Cratère du Ngorongoro – Karatu

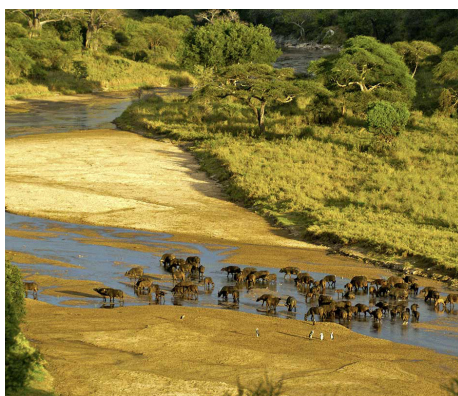
(120 km / environ 2h)

Départ vers le cratère du Ngorongoro, classé au Patrimoine Mondial de l'UNESCO. Dans ce volcan éteint prospère une incroyable densité animale, protégée par un rempart de 600 mètres de haut. Lors de la descente, vous serez émerveillés par le spectacle qui s'offre à vous. Les animaux vivant au cœur de la caldeira se comptent par milliers, y compris de rares rhinocéros.

Déjeuner pique-nique au cœur du cratère.

En fin d'après-midi, départ vers votre hébergement. Installation au lodge.

Dîner et nuit.



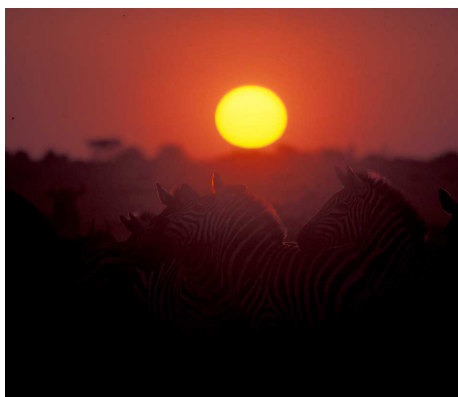
Jour 8 : Karatu – Tarangire – Arusha (200 km / environ 3h)

Départ en direction du Parc National de Tarangire à travers de vastes paysages. Journée de safari à la recherche des animaux dans un décor où baobabs et acacias abondent : impalas, girafes et éléphants sont ici particulièrement nombreux et le parc abrite d'autres espèces plus rares comme le gérénu, ou "gazelle girafe", les koudous ou les oryx beisa. Le Parc National de Tarangire est traversé par la rivière Tarangire qui, à certains endroits, ne se tarit jamais.

Déjeuner pique-nique.

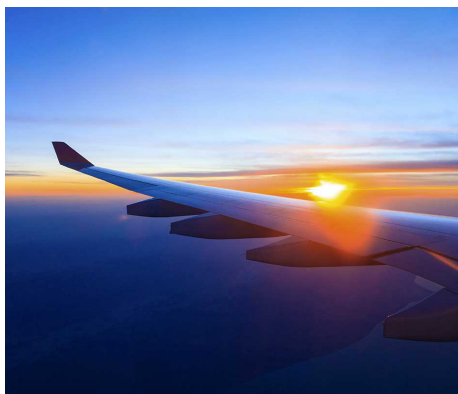
En fin de journée, départ pour Arusha. Installation au lodge.

Dîner et nuit.



Jour 9 : Arusha – Kilimandjaro – France

Matinée libre et déjeuner au lodge. Transfert à l'aéroport. Envol pour Paris.
Dîner et nuit à bord.



Jour 10 : Arrivée en France

À noter : maximum 1 enfant de 10 à - de 12 ans dans la chambre de 2 adultes (lit supplémentaire).

Le Gouvernement de Tanzanie a annoncé qu'à compter du 1^{er} juin 2019, personne ne sera plus autorisé à produire, importer, vendre ou utiliser des sacs en plastique sur le sol Tanzanien.

Les voyageurs sont bien sûr concernés. L'usage des sacs plastiques est interdit notamment : sacs de duty free - sacs de shopping classiques - sacs pour le nettoyage à sec (généralement pour protéger des vêtements). Les voyageurs entrant à Zanzibar via les aéroports, ports ou frontières terrestres devront laisser les sacs présents dans la liste des interdictions au point d'entrée. Les sacs acceptés sont : sacs en papier - sacs durables "bag for life" - sacs faits avec des vêtements, en toile, d'herbes tressées, ou sisal. Les sacs Ziploc® destinés à transporter les produits...

INFORMATIONS PARTICULIÈRES

Remarque

Les itinéraires sont donnés à titre indicatif. Selon l'état des pistes, certaines étapes peuvent être inversées et des hébergements modifiés, afin de toujours être au plus près de la Grande Migration. L'intégralité du programme sera néanmoins respectée. Le réseau routier est bon mais dans les parcs, les pistes africaines reprennent leur droit. Même bien entretenues, elles peuvent être difficiles. En dernier ressort, votre guide reste seul juge du programme. Toutes les activités en option (payantes) indiquées dans le texte ne sont pas obligatoires ; il est donc possible de rester au campement si vous le souhaitez.

Encadrement/ accompagnement

Vous serez accompagnés d'un chauffeur-guide tanzanien francophone, spécialiste de ce terrain qu'il sillonne depuis longtemps. Il connaît les parcs et les réserves ainsi que les hommes qui les traversent ou y habitent. Il saura vous faire partager sa passion pour la faune et la flore de ce pays. Par sa personnalité et son sens des contacts humains, il vous fera découvrir la réalité et la richesse de sa culture. Il est aussi là pour veiller à la bonne réalisation des prestations prévues au programme, dans les meilleures conditions d'assistance et de sécurité possibles.

Transport

Le circuit est effectué en véhicule 4 X 4.

Pension

Circuit en **pension complète** du petit déjeuner du jour 2 au déjeuner du jour 9.

Le petit-déjeuner, sauf mention contraire, est pris au sein même de l'hébergement. Selon le programme, les déjeuners seront pris dans les parcs et sous forme de pique-nique afin de profiter pleinement de votre safari. Merci de prévenir en avance si vous sollicitez des repas spéciaux (végétariens, sans gluten, adaptés aux diabétiques, etc.).

L'eau du robinet est généralement potable dans les grandes agglomérations mais pas dans les espaces ruraux, par précaution. De l'eau potable est disponible dans les véhicules sous forme de bidons de 20 litres : merci de prévoir une ou deux gourde(s). Cette mesure a été prise afin de lutter contre la pollution générée par les bouteilles en matière plastique.

Niveau de difficulté

Une bonne condition physique est nécessaire pour ce safari, et notamment pour la balade jusqu'aux cascades prévue le jour 4.

Le circuit est effectué à bord d'un véhicule 4 X 4. Des sièges de deux places sont installés dans le sens de la marche à côté d'une grande baie vitrée ouvrable. Un réservoir d'eau est dédié à l'intendance (afin de remplir vos gourdes ; il n'y aura pas de distribution de bouteilles d'eau), tandis qu'un grand réservoir de carburant permet de réaliser de longues étapes. Possibilité de recharger les caméscopes et les appareils numériques sur la prise allume-cigares de 12 V (prévoir un cordon adapté). Dans les parcs et réserves, il est strictement interdit de s'installer sur le toit du véhicule.

LE VÉHICULE 4 X 4

Le circuit est effectué en véhicule 4 X 4. Des sièges de deux places sont installés dans le sens de la marche à côté d'une grande baie vitrée ouvrable. Un réservoir d'eau est dédié à l'intendance (afin de remplir vos gourdes ; il n'y aura pas de distribution de bouteilles d'eau), tandis qu'un grand réservoir de carburant permet de réaliser de longues étapes. Possibilité de recharger les caméscopes et les appareils numériques sur la prise allume-cigares de 12 V (prévoir un cordon adapté). Dans les parcs et réserves, il est strictement interdit de s'installer sur le toit du véhicule.



HEBERGEMENT

Les lodges ont un charme qui tient souvent à leur implantation. Certains dominent un point d'eau où se désaltèrent les animaux, d'autres s'intègrent si parfaitement dans les paysages qu'avant de les avoir atteints, on ne peut en deviner l'existence. D'autres, enfin, sont de véritables coins de paradis par leur architecture ou leur atmosphère. Chaque chambre dispose d'une salle de bain avec douche. Les lodges disposent généralement d'une piscine, ce qui permet de se rafraîchir entre deux safaris.

Les "camps" sont des hébergements qui n'ont pas de classification hôtelière spécifique mais bénéficient d'excellentes prestations. Ils ont souvent beaucoup de charme, sont parfaitement intégrés à leur milieu naturel et affichent une décoration d'inspiration contemporaine ou locale (tente de toit, toit de chaume, hutte de type africain, lits à baldaquin avec moustiquaires, objets d'artisanat, etc.).

Voici les noms des hôtels prévus pour ce circuit.

Selon l'état des réservations, nous pouvons être amenés à vous loger dans des hôtels similaires de même catégorie (normes locales) :

Kilimandjaro : Moyoni Lodge 3*

Lac Manyara : Migunga Tented Camp 3*

Lac Natron : Natron River Camp 3*

Serengeti : Robanda Safari Camp 3*

Ndutu : Ndutu Wildlands Camp 3* (Décembre à mars) et Ndutu lodge 3* (Avril à Novembre).

Karatu : Ngorongoro Forest Tented Lodge 3*

La liste définitive des hôtels est disponible auprès de votre agence de voyage environ 15 jours avant le départ.

ITINÉRAIRE POUR LES DÉPARTS EN ARRIVÉE À KILIMANDJARO

AIRPORT LE JOUR 2

Certains départs 2026 sont concernés par la modification du plan de vol : 17 avril - 13 juin - 12 juillet - 2 août - 15 août - 19 septembre - 17 octobre - 14 novembre.

Les horaires d'arrivée à Kilimandjaro Airport (le jour 2 en milieu de journée) influent sur le début de programme qui se déroulera comme suit. (le circuit sera toujours de 8 nuits sur place)

Jour 1 : Paris - Kilimandjaro

Envol dans la soirée pour Kilimandjaro Airport.

Dîner et nuit à bord.

Jour 2 : Kilimandjaro

Arrivée à Kilimandjaro Airport. Accueil et assistance par notre représentant local, puis transfert à votre hôtel près de l'aéroport. Fin de journée libre à l'hôtel.

Dîner et nuit en lodge.

Jour 3 : Kilimandjaro - Parc de Manyara

Départ pour le parc de Manyara. Déjeuner pique-nique. Puis entrée dans le parc pour demi-journée de safari. Ce parc, petit par sa superficie, offre néanmoins une grande variété de faune (lions, éléphants, girafes, buffles, ...) dans un site exceptionnel entre la vallée du rift et le lac Manyara et ses milliers d'oiseaux... Il n'est pas rare à cette époque d'observer un spectacle unique en Afrique, des lions se perchent, parfois très haut, dans les acacias parasols du parc. Un site exceptionnel entre la vallée du rift et le Lac Manyara. Dîner et nuit au lodge en bordure du parc dans la localité Mto Wa Mbu (tente safari)

Jour 4 : Parc de Manyara - Mto Wa Mbu - Lac Natron

Découverte du village de Mto Wa Mbu, au cœur de la vallée du Rift africain. Balade en tuk-tuk. Vous apprécierez tour à tour les rencontres avec la population locale, les étals de fruits et de légumes et l'artisanat local. Visite d'un atelier de peinture et de sculpture, et rencontre avec les artistes.

Déjeuner traditionnel africain.

Poursuite vers le lac Natron. Arrivée en fin de journée et installation, pour 2 nuits, dans votre camp situé face au mont Lengai, la montagne sacrée des Masaïs.

Dîner et nuit au lodge (tente safari)

Jour 5 : Lac Natron

Petit déjeuner suivi d'une marche avec les Masaïs jusqu'au bord du lac Natron, d'où vous pourrez observer les flamants roses et les flamants nains. Le lac s'étend sur des centaines de kilomètres carrés et offre des paysages étonnants aux couleurs changeantes.

Déjeuner.

Poursuite de votre balade jusqu'aux cascades d'Engare Sero, qui jaillissent au fond d'une gorge (prévoir une paire de chaussures imperméables pour marcher dans l'eau ; une bonne condition physique est également nécessaire pour cette balade, l'accès aux chutes pouvant s'avérer difficile). Si le niveau de l'eau ne le permet pas, l'après-midi sera consacré à la visite d'un village masaï. Possibilité de baignade. Retour au lodge en fin d'après-midi. Dîner et nuit.

Jour 6 : Lac Natron - Parc du Serengeti

Direction les vastes étendues du Serengeti en longeant le lac Natron et en traversant le pays masaï.

Déjeuner pique-nique.

Safari dans le parc où les paysages prennent des teintes très différentes en fin d'après-midi. C'est sans doute le moment le plus propice pour surprendre les prédateurs qui partent à la chasse et observer les animaux à la recherche d'herbe fraîche et de points d'eau. Serengeti est notamment célèbre pour la migration annuelle de milliers de gnous. Installation pour la nuit au camp. Dîner et nuit (tente safari)

Jour 7 : Parc du Serengeti

Safari dans les plaines du Serengeti, l'un des plus grands parcs du pays, où l'horizon semble sans limite. La richesse de la faune est telle que vous croiserez des grands troupeaux d'herbivores (gnous, zèbres, antilopes, impalas, etc.) et observerez de nombreux animaux (éléphants, girafes, autruches, etc.) ainsi que d'autres grands oiseaux et rapaces (serpentinaires, grues cendrées).

Déjeuner pique-nique au cours du safari.

Nouveau safari en fin d'après-midi, moment de prédilection des grands fauves (lions, guépards, léopards) et des hyènes pour parcourir ces vastes paysages et se poster sur les hauteurs à la recherche de leurs futures proies. Dîner et nuit dans la région de Ndutu (tente safari)

Jour 8 : Ndutu - Cratère du Ngorongoro - Karatu

Départ vers le cratère du Ngorongoro, classé au Patrimoine Mondial de l'UNESCO. Dans ce volcan éteint prospère une incroyable densité animale, protégée par un rempart de 600 mètres de haut. Lors de la descente, vous serez émerveillés par le spectacle qui s'offre à vous. Les animaux vivant au cœur de la caldeira se comptent par milliers, y compris de rares rhinocéros.

Déjeuner pique-nique au cœur du cratère.
En fin d'après-midi, départ vers votre hébergement. Installation au lodge.
Dîner et nuit.

Jour 9 : Karatu - Tarangire - Arusha

Départ en direction du Parc National de Tarangire à travers de vastes paysages. Journée de safari à la recherche des animaux dans un décor où baobabs et acacias abondent : impalas, girafes et éléphants sont ici particulièrement nombreux et le parc abrite d'autres espèces plus rares comme le gérénu, ou "gazelle girafe", les koudous ou les oryx beïsa. Le Parc National de Tarangire est traversé par la rivière Tarangire qui, à certains endroits, ne se tarit jamais.

Déjeuner pique-nique.
En fin de journée, départ pour Arusha. Installation au lodge.
Dîner et nuit.

Jour 10 : Arusha - Kilimandjaro - Paris

Matinée libre et déjeuner au lodge. Transfert à l'aéroport. Envol pour Paris. Dîner et nuit à bord.

Jour 11 : Arrivée en France



NOUVELLES
FRONTIÈRES



NOUVEAU

Voyagez avec l'essentiel.

Billets d'avion, carnet de voyage, itinéraire détaillé...

Retrouvez tout votre voyage sur l'appli

Nouvelles Frontières



Téléchargez
l'appli





Tanzanie

FORMALITÉS & SANTÉ

Décalage horaire : +1h en hiver, +2h en été

+1h en hiver/ +2h en été

Temps de vol : 11h45 avec escale

11h45 avec escale.

FORMALITÉS ADMINISTRATIVES*

- **Passeport valide 6 mois** après la date de retour.
- **Visa obligatoire.** Celui-ci peut être obtenu :
 - soit à l'aéroport d'arrivée, aux aéroports internationaux de Dar-Es-Salam, Zanzibar et Kilimandjaro, ainsi qu'aux ports de Dar-Es-Salam, Zanzibar et Kigoma. Seuls les dollars américains postérieurs à 2006 sont acceptés. Visa touriste = 50 € ou 50 \$US (sans rendu de monnaie possible) ;
 - soit sur le site du gouvernement : <https://visa.immigration.go.tz/>.
- Pour toutes les arrivées à compter du 1^{er} octobre 2024, **souscription obligatoire d'une assurance voyage en ligne** : <https://visitanzibar.go.tz/> pour accéder à l'archipel de Zanzibar. Coût : 44 US\$, soit environ 40 €. Vous devrez présenter le QR Code reçu au passage en douane. Le non-respect de cette exigence obligatoire peut entraîner un refus d'entrée aux points de contrôle de l'immigration.
- Les **mineurs** voyageant seuls, avec un seul de leurs parents ou avec une personne ne disposant pas de l'autorité parentale, doivent être munis d'une autorisation de sortie de territoire signée par l'un des parents titulaires de l'autorité parentale, ainsi que d'une photocopie de la pièce d'identité du parent signataire.
- Pensez à vous munir d'une copie de vos certificats et formulaires, ou à les numériser sur votre propre adresse électronique.

FORMALITÉS SANITAIRES

Vaccination et/ou traitements conseillés :

- Vaccinations habituelles à jour (DTP et ROR).
- Anti-moustique recommandé.

Vaccination obligatoire :

- Vaccination contre la fièvre jaune obligatoire pour les personnes en provenance d'un pays où cette fièvre est endémique, ou pour celles qui ont transité plus de 12 heures par l'un de ces pays (dans la pratique, **la preuve de vaccination est souvent exigée de manière indistincte**. La vaccination contre la fièvre jaune attestée par un carnet de vaccinations international permet d'éviter des problèmes administratifs à l'aéroport).

*Toutes ces informations, valables pour les ressortissants français, sont données à titre indicatif. Elles peuvent évoluer sans préavis et concernent exclusivement les vols directs de/vers la France. En cas de transit, certains pays peuvent exiger des formalités supplémentaires. Si votre voyage inclut plusieurs destinations, merci de vous référer aux formalités en vigueur pour chacune d'entre elles. Compte tenu de l'évolution rapide de la situation administrative et sanitaire dans certains pays, nous vous recommandons de consulter le site du ministère des Affaires étrangères jusqu'au jour de votre départ.

INFORMATIONS PAYS

Langue

La langue officielle de la Tanzanie est le swahili. La langue anglaise est parlée par la majorité de la population. Rares sont les personnes qui parlent le français. Chaque ethnie possède en outre sa propre langue. Le swahili est une langue d'origine bantoue, très influencée et transformée par les apports des langues arabe et shirazie, suite aux périodes de domination perse. Le swahili est une langue très chaleureuse et conviviale ; n'hésitez pas à en apprendre les rudiments pour échanger quelques mots avec les locaux, qui apprécieront vos efforts.

Météo

Le climat découpe l'année en deux saisons principales : la saison sèche de mai à octobre, et la saison des pluies de novembre à avril. En réalité, la saison des pluies est elle-même partagée en deux périodes : une petite saison des pluies en novembre et décembre, et une grande saison des pluies en avril et mai. Les températures les plus élevées sont observées entre les mois de décembre et février. Cette description mérite toutefois d'être précisée en fonction des zones géographiques : les hauts plateaux de l'intérieur subissent plutôt un climat tropical tandis que le climat de la côte est équatorial.

La saison sèche est plus agréable pour se rendre en Tanzanie, mais moins propice à la découverte des animaux du Serengeti.

Voltage

La tension est de 220 V. Les prises de courant sont à trois fiches : 2 plates horizontales et une verticale. Nous vous conseillons de vous munir, avant votre départ, d'un adaptateur international pour la recharge de vos différents appareils électriques.

Le véhicule est équipé d'une prise 12 V (type allume-cigares de véhicule) et de prises de courant 220 volts.

L'eau

L'eau du robinet est généralement potable dans les grandes agglomérations, mais pas dans les espaces ruraux. Par précaution, de l'eau potable est disponible dans les véhicules sous forme de bidons de 20 litres (merci de prévoir une ou deux gourdes). Cette mesure a été prise afin de lutter contre la pollution générée par les bouteilles en matière plastique.

Monnaie

L'unité monétaire est le shilling tanzanien (TSL). La plupart des lodges et des hôtels acceptent les cartes de crédit. Cependant, certaines banques prennent des commissions importantes. Dans ce cas, nous vous conseillons de prévoir des espèces en dollars. Pour connaître le taux de change actuel, consultez le site : www.xe.com.

Prévoyez également des dollars américains (USD) pour payer votre visa tanzanien (50 \$US à ce jour). Pour vos frais sur place (souvenirs, boissons, excursions facultatives, repas libres, pourboires, etc.) vous devrez changer vos euros en shillings tanzaniens.

Les pourboires

Les pourboires, donnés en signe de remerciement, ne sont pas obligatoires mais sont toujours appréciés. Si le service vous apporte satisfaction, il est d'usage de laisser un pourboire aux guides, accompagnateurs, cuisiniers et chauffeurs logistiques. Prévoir environ 10 € euros par jour et par personne.

BOUCLER SA VALISE

Bagages

Privilégiez un sac de voyage souple à ouverture latérale plutôt qu'une valise.

Votre bagage ne devra pas excéder 20 kilos (tout particulièrement pour les vols intérieurs en cas d'extension à Zanzibar). Munissez-vous également d'un petit sac ou d'un sac à dos pour les effets utiles dans la journée (veste, crème solaire, casquette, etc.).

Chaussures

- Une paire de chaussures de randonnée basses (ne craignant pas l'eau)
- Une paire de sandales de marche, ou des chaussures confortables pour le soir

Vêtements

- Une polaire
- Des chemises légères à manches longues
- Des tee-shirts
- Un pantalon transformable en short
- Une tenue de rechange, confortable, pour l'étape
- Un short ou un bermuda-short (par respect de la culture locale, nous demandons aux femmes de ne pas se vêtir de short court)
- Une jupe longue (style portefeuille ou pagne) pour les femmes en cas d'invitation dans un campement ou dans une maison. Les hommes, dans le même cas, porteront de préférence un pantalon de toile ou un jean.
- Un maillot de bain
- Des chaussettes en coton ou respirantes
- Une casquette pour protéger la nuque
- Une petite serviette qui sèche rapidement

Matériel

- Une paire de lunettes de soleil à forte protection
- Un nécessaire de toilette peu encombrant
- De la crème solaire à fort indice de protection
- Une lampe torche ou frontale avec piles et ampoules de rechange
- Un antibactérien pour les mains (l'eau étant rare, elle est réservée à la consommation et à la cuisine. Une toilette sommaire peut être effectuée aux points d'eau rencontrés sur le circuit)
- 1 ou 2 gourdes (pas de distribution de bouteilles d'eau plastique pendant le safari)

Pharmacie

- Des pastilles purifiantes pour l'eau de boisson
- Un collyre
- Un antidiarrhéique
- Un désinfectant externe (alcool à 90°)
- Une crème anti-inflammatoire
- Des pansements
- Une bande de type "Elastoplast"
- Du paracétamol
- Une crème anti-moustiques adapté au climat tropical

POUR EN SAVOIR PLUS

Votre environnement

Les itinéraires que vous allez parcourir ont été choisis pour leur beauté, leur authenticité ou leur originalité. Quelques principes permettront à d'autres voyageurs d'apprécier ces mêmes paysages dans les meilleures conditions. Ainsi, l'eau est un bien précieux dans de nombreux pays, désertiques ou non : ne la souillez pas ! Pour ce faire, prévoyez toujours des savons et shampoings biodégradables. Les animaux que vous pouvez rencontrer dans la nature y sont chez eux : ne les dérangez pas et faites-vous discrets. Enfin, certains sites ou parcs naturels sont protégés et imposent un règlement qu'il est important de respecter. En bref : ne laissez aucune trace derrière vous, ramassez vos déchets et suivez les conseils de votre guide !

Vos rencontres

Sur votre route, vous aurez souvent l'occasion de rencontrer les populations locales. Où que vous soyez, sachez faire preuve de discrétion et d'humilité. La multiplicité des cultures et des traditions fait que certaines attitudes sont différemment perçues selon les pays. Pour ne pas commettre d'impair, prenez le temps de comprendre les personnes que vous rencontrez et de créer avec elles des liens privilégiés. L'histoire coloniale a laissé des traces, voire des cicatrices. Une attitude trop directive à l'attention des populations peut apparaître comme une agression. Là encore, les conseils de votre guide seront précieux ! Il connaît mieux que quiconque les comportements à éviter ou à adopter. À titre d'exemple, il convient de demander sa permission à toute personne que vous souhaitez prendre en photo. Établir un contact préalable est le meilleur moyen qu'elle réponde favorablement. De même, ne distribuez pas des cadeaux à tout-va. Cela peut en effet inciter les enfants à mendier. Afin d'éviter ce genre de dérive, mieux vaut s'en remettre aux structures locales compétentes (pour faire un don à l'école, à l'hôpital, au chef du village, etc.). Enfin, veillez à ne pas porter de tenue trop légère (short court, décolleté, etc.) et à éviter les comportements exubérants, notamment dans la vieille ville de Zanzibar et aux abords des édifices religieux.

UTILISATION DES SACS PLASTIQUES EN TANZANIE

Depuis le 1^{er} juin 2019, tous les emballages en plastique seront formellement interdits.

Les directives du gouvernement tanzanien interdisent désormais d'importer, d'exporter, de produire, de vendre, d'entreposer, de fournir et d'utiliser les sacs en plastique dans tout le pays. Un point à préciser : "le gouvernement n'a pas l'intention de rendre les choses désagréables pour les touristes. Il s'agit simplement de souligner la nécessité de protéger l'environnement et de garder notre pays propre et attractif ; les visiteurs que nous accueillons devront accepter les contraintes mineures qui en découlent." L'interdiction s'applique à tout type de sac plastique, quelle que soit leur épaisseur. Toutefois, le plastique ou l'emballage plastique pour les services médicaux, les produits industriels, l'industrie de la construction, le secteur agricole, les produits alimentaires, l'hygiène et la gestion de déchets ne seront pas interdits.

Il est conseillé aux voyageurs d'éviter de transporter ou d'emballer les sacs en plastique dans leur valise ou leur bagage à main avant de se rendre sur la destination. Un bureau spécial sera dédié pour tous les points d'entrée pour contrôle. Seuls seront tolérés les pochettes de transport en plastique de type Ziploc – particulièrement utilisés pour transporter ses accessoires de toilette –, à condition également qu'elles ne soient pas laissées sur place.

LE SAFARI

Ce mot universel qui signifie "long voyage" en swahili était employé à l'époque des grandes chasses à la recherche des fameux "Big Five" qui regroupaient le lion, l'éléphant, le buffle, le rhinocéros et le léopard. De nos jours, les appareils photos ont remplacé les fusils. C'est à bord de votre véhicule et en compagnie de votre chauffeur-guide que vous irez à la rencontre de ces ex-trophées de chasse.

Même si les animaux sont habitués aux véhicules, le silence, lors de leur observation, est de rigueur afin de ne pas les effrayer. Durant vos sorties en brousse, ces animaux vous paraîtront inoffensifs mais n'en restent pas moins sauvages. Vous ne devez sous aucun prétexte sortir de votre véhicule, sauf si votre chauffeur-guide vous y autorise. Vous ne voyez peut-être pas toujours les animaux, mais eux vous observent. La main de l'homme ne devant en aucun cas interférer dans le processus de la nature, il est strictement interdit de nourrir les animaux.

La faune n'est pas toujours visible et la vue d'un lion ou d'un léopard ne saurait être garantie, d'autant que le territoire de ces félins peut couvrir une superficie de 20 à 200 km². Néanmoins, les chauffeurs-guides communiquent par radio afin de localiser les animaux, ce qui facilite leur observation. Durant votre circuit, vous vivrez en parfaite osmose avec la nature. Dans les réserves et les parcs nationaux, les animaux sont généralement habitués aux véhicules et peuvent paraître dociles. Ils demeurent cependant des animaux sauvages, aussi suivez attentivement les conseils de votre guide.

